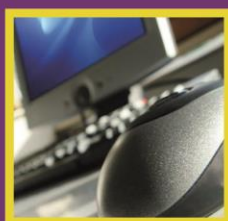


**Centre Provincial
d'Enseignement et de
Promotion Sociale du
Borinage**



Plan de suivi

Bachelier en techniques graphiques
Finalité : Techniques infographiques

Octobre 2013



Chapitre 1 : INTRODUCTION

L'évaluation interne nous a permis de mobiliser l'ensemble des parties prenantes de notre établissement. L'initiation de cette démarche a créé, au sein de la section, une dynamique de remise en question des chargés de cours mais aussi de l'ensemble des équipes éducative, administrative et technique. Il est évident que nous n'avions pas attendu cette évaluation pour intégrer la qualité dans nos pratiques quotidiennes ! Ces bonnes pratiques, inventoriées en interne et confirmées, au moins en partie, par les experts, constituent une base qui devra être développée dans l'avenir.

L'évaluation externe a mis en évidence des forces et faiblesses déjà constatées en majorité dans notre analyse interne mais elle a aussi fait apparaître d'autres éléments auxquels nous devons être attentifs. La collecte des avis émis par chacun, après ces évaluations, a permis de clarifier et d'affiner des améliorations ainsi que d'établir des actions à mettre en œuvre.

La démarche qualité, au sein de notre établissement, se présente surtout comme un état d'esprit que nous tentons de conserver. La formalisation des différentes procédures ne constitue pas, à nos yeux, une priorité : nous voulons conserver la flexibilité et le caractère informel de la gestion de la qualité.

La formation pratique des étudiants est dispensée par des professionnels partageant leurs expériences dans l'enseignement et en collaboration avec les spécialistes du métier. Malgré l'emploi du temps chargé de ceux-ci, nous essayons d'adapter les horaires de chacun. Cette souplesse d'organisation permet la concrétisation de ces échanges d'expérience. Autant de lignes de force que nous désirons maintenir !

La grille reprise dans les pages suivantes reprend le tableau explicatif proposé par l'Agence. Il rend compte des actions proposées pour améliorer la qualité de l'enseignement en réponse aux recommandations proposées par les experts lors de l'évaluation externe. Le plan d'action ainsi élaboré inclut également un échéancier des réalisations qui tient lieu de calendrier. Selon le type d'actions, les échéances sont tantôt précises, tantôt étalées dans le temps. En effet, certaines actions sont plus ponctuelles et donc plus aisément programmables alors que d'autres correspondent à des activités déjà établies et/ou récurrentes.

Les actions proposées sont répertoriées selon la numérotation des forces et points d'améliorations du rapport d'évaluation externe et de la pagination de celui-ci. Toutefois, une des actions découle d'une recommandation du projet d' « Analyse transversale - Techniques graphiques ».

Chapitre 2 : TABLEAU DE SYNTHÈSE

<i>Chap 1^{er} : Les programmes d'études et les approches pédagogiques</i>							
	Recommandations / Forces	Actions	Priorité	Responsables	Echéances	Résultats attendus	Conditions de réalisation
1	« <i>Accorder plus de temps, lors de la présentation des EI, à l'explicitation du processus ayant conduit à l'appréciation de l'épreuve intégrée.</i> » (Forces n°7, p 5)	<ul style="list-style-type: none"> ➤ Etablir un document précisant des critères qui peuvent être utilisés par le jury pour apprécier le travail (en fonction des épreuves précédentes) ➤ Lors de la séance introductive à l'EI, expliciter ces critères aux étudiants ➤ Lors de l'épreuve, « briefer » les membres du jury ➤ Après l'épreuve, réaliser un bref « feed-back » avec l'étudiant 	***	Enseignants chargés de l'encadrement de l'EI	La prochaine EI	Meilleure compréhension de l'évaluation de l'EI	La collaboration des membres du jury externe est souhaitable
2	« <i>Continuer la formalisation des syllabi pour l'ensemble des UF.</i> » (Points d'amélioration 3, p 5)	<ul style="list-style-type: none"> ➤ Chaque enseignant rédigera des syllabi pour les cours dont il a la charge ➤ Ceux-ci seront mis à disposition des étudiants sur le server de la section au début de chaque UF 	***	Chargés de cours	Dès 2013-2014	Mise à disposition des cours le plus rapidement possible à tous	

3	<p>« Rédiger une fiche UF dans le souci de clarifier les objectifs et les critères d'évaluation de l'EI. »</p> <p>(Points d'amélioration 9, p 6)</p>	<ul style="list-style-type: none"> ➤ Rédiger la fiche UF de l'EI ➤ Etablir une grille d'évaluation de l'EI reprenant les différentes capacités terminales de l'UF et spécifiant des critères qui permettent de vérifier que les capacités sont atteintes ➤ Etendre ce type de grille d'évaluation à toutes les UF 	***	<p>Chargés de cours</p> <p>Expert technique</p> <p>Coordonnateur qualité</p>	<p>Durant 2013-14 (le travail a été initié l'an passé)</p>	<ul style="list-style-type: none"> ➤ Conscientiser les étudiants quant aux « tenant et aboutissant » de l'EI ➤ Les étudiants connaîtront mieux les critères d'évaluation dans tous les cours 	
4	<p>« Mieux expliquer aux étudiants le système des ECTS, sa définition et son utilité pour appréhender la charge de travail ainsi que pour développer la mobilité intra et internationale »</p> <p>(Recommandation 3.2, p 18¹)</p>	<ul style="list-style-type: none"> ➤ Insérer dans la fiche UF le nombre d'ECTS ➤ Réunir enseignants et étudiants pour expliquer la notion d'ECTS ➤ Etendre cette pratique à toutes les sections de l'enseignement supérieur 	***	<p>Direction</p> <p>Coordonnateur qualité</p>	<p>A partir de 2013-2014</p>	<ul style="list-style-type: none"> ➤ Appropriation de la notion d'ECTS par les enseignants ➤ Idem pour les étudiants qui seront mieux aptes à appréhender les exigences d'un cours en particulier 	

¹ Issue du projet de l'«Analyse transversale Techniques graphiques » - version du 20 septembre 2013.

Chap 2 : Les ressources humaines et matérielles

	Recommandations / Forces	Actions	Priorité	Responsables	Echéances	Résultats attendus	Conditions de réalisation
5	<p>« Communiquer sur la valeur ajoutée de ce matériel et de la section au sein de l'établissement, par exemple en affichant une signalétique de la section (ceci pourrait constituer un sujet de travail pour un groupe d'étudiant. »</p> <p>(Forces n°5, p 7)</p>	<ul style="list-style-type: none"> ➤ Fléchage pour la section ➤ Identification des locaux ➤ Etendre le fléchage aux autres sections présentes sur le site de St-Ghislain 	**	<p>Direction</p> <p>Chargés de cours</p> <p>Etudiants</p>	2015	<ul style="list-style-type: none"> ➤ Meilleure lisibilité de la section ➤ Embellissement des lieux 	<p>Un partenariat avec la HEPH - Condorcet est obligatoire car nous partageons les locaux</p>
6	<p>« Allouer un espace libre d'accès aux étudiants et y rendre disponible des outils, des ouvrages de référence, des abonnements à des revues spécialisées en ligne ou des e-books. »</p> <p>(Points d'améliorations 4, p 7)</p>	<ul style="list-style-type: none"> ➤ Mise à disposition d'un local ➤ Création d'une bibliothèque avec qq ouvrages de références (papier et/ou e-books) ➤ Abonnement à des revues spécialisées ➤ Mise à disposition des étudiants des travaux des années antérieures 	**	<p>Economat</p> <p>Enseignants</p>	2015	<ul style="list-style-type: none"> ➤ Création de liens entre les étudiants de 1^{ère} année et les autres ➤ Convivialité ➤ Accès aux ouvrages pendant les poses 	<p>A envisager selon la disponibilité d'un local (voir ci-dessus)</p>

Chap 3 : Les relations extérieures et le service à la collectivité

	Recommandations / Forces	Actions	Priorité	Responsables	Echéances	Résultats attendus	Conditions de réalisation
	<p>« <i>Initier et soutenir des relations avec des parties extérieures, soit des partenaires dans l'éducation, soit issu de l'entreprenariat, afin de renforcer le processus pédagogique, de promouvoir les échanges et d'établir un réseau professionnel pour renforcer les liens avec le champ du travail</i> »</p> <p>(Points d'améliorations 2, p 8)</p>	<ul style="list-style-type: none"> ➤ Réaliser des échanges d'étudiants avec l'étranger (Québec) ➤ Visites d'entreprises 	**	<p>Chargés de cours</p> <p>Experts</p> <p>Direction</p>	<p>Existe déjà mais à pérenniser</p>	<ul style="list-style-type: none"> ➤ Visibilité de la section à l'extérieur ➤ Contacts Etudiants – Monde du travail ➤ Possibilité pour les étudiants de réaliser des stages à l'étranger 	<p>En fonction des possibilités de partenariat avec des entreprises</p>

Chap 4 : La démarche qualité, la gouvernance et la stratégie

Recommandations / Forces	Actions	Priorité	Responsables	Echéances	Résultats attendus	Conditions de réalisation
<p>« Mettre en place des questionnaires et une analyse des données chiffrées afin d'en tirer des indicateurs au travers de statistiques fiables et systématiques (sur l'insertion professionnelles, pour mesurer l'effectivité de la formation, pour formuler une politique, pour en tirer des stratégies, etc. »</p> <p>(Points d'améliorations 1 - p 9)</p>	<ul style="list-style-type: none"> ➤ Rédiger un questionnaire d'évaluation valable pour tous les types d'enseignements ➤ Mettre en ligne des questionnaires (utilisation de LimeSurvey) afin de recueillir les avis des étudiants en fin de chaque UF ➤ Rédiger un questionnaire à l'adresse des diplômés et le mettre en ligne ➤ Analyser les résultats 	*	<p>Coordonnateur qualité</p> <p>GT Qualité EPS du CPEONS</p>	<p>Un bref questionnaire a été établi pour évaluer les enseignements pour chaque UF, il est en phase d'expérimentation.</p>	<ul style="list-style-type: none"> ➤ Détecter des problèmes éventuels et essayer de les résoudre le plus rapidement possible ➤ Récouter une base de données dans le temps ➤ Adapter, quand cela est possible, les cours aux demandes du monde du travail 	<p>Possibilité de contacter des anciens diplômés !</p>

La coordinatrice Qualité interne

Annie DUPONT



Le Chef d'établissement

Alain BLONDEAU

